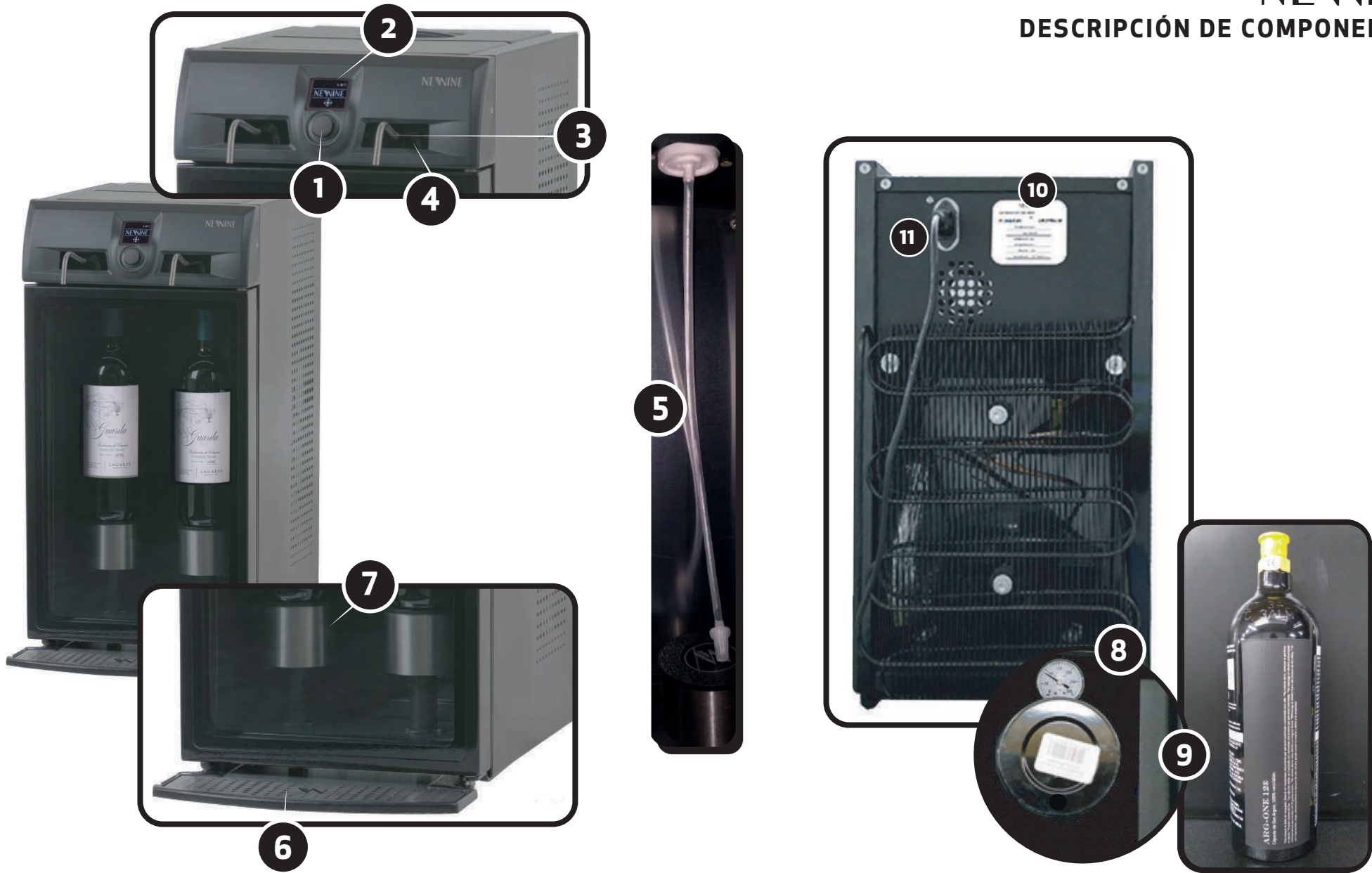


NEWNINE

MANUAL DE USO
MODELO MINI

JOYSTICK	1
DISPLAY	2
PICOS	3
CHIPS	4
TUBOS DE PESCA CON SU FILTRO	5
REJILLA	6
BASES AJUSTABLES A ALTURA DE BOTELLA	7
MANÓMETRO	8
CILINDRO DE GAS	9
ETIQUETA IDENTIFICADORA CON N° DE SERIE	10
CABLE INTERLOCK	11

*(SI BIEN EL REGULADOR ESTÁ CALIBRADO, PODÉS AJUSTAR LA PRESIÓN DE SALIDA DEL VINO A TU GUSTO GIRANDO LEVEMENTE EL TORNILLO DE AJUSTE Y PROBANDO CADA CUARTO DE VUELTA)



INSTALACIÓN

1 Colocá los tubos de pesca insertándolos en la saliente prevista debajo del tapón, girándolos levemente hacia ambos lados.

2 Conectar el cable a un toma corriente.

UTILIZACIÓN DE TU MINI

Tu Mini está diseñada paa ser controlada por el Joystick, que cuenta con movimientos de derecha - izquierda / arriba - abajo y presionando hacia adentro.



Seteo de Temperatura: ↑ (+) ↓ (-)

Selección de Botella: ← Selecciona Botella Izquierda → Selecciona Botella Derecha

Hacia adentro ingresás a la configuración (Luz automática, °C o F, Idioma).

COMO COLOCAR LAS BOTELLAS?

1 Las bases que sostienen a las botellas, se enroscan y se desenroscan para ajustar la altura de las mismas.

2 Insertá el tubo de pesca dentro de la botella y apoyá el pico de la botella sobre la arandela de silicona debajo del tapón. Luego sosteniendo la botella con la etiqueta hacia el frente, girá la base en sentido contrario a las agujas del reloj para ajustar la altura de la botella.

La misma debe quedar bien presionada, de modo contrario perderá presión y no dispensará correctamente.

3 Para retirar la botella, girá las bases en sentido a las agujas del reloj y luego desprendé la botella. El tubo de pesca puede quedar colocado o ser retirado para su limpieza

ATENCIÓN:

Nunca gires la botella una vez colocada en posición, siempre girá las bases que las sostienen.

Aseguráte de no estrangular el tubo de pesca al colocar la botella en posición.

Esto provocará que no salga el líquido de la botella.

COMO DISPENSAR TU VINO?

Para dispensar seleccioná derecha o izquierda según la posición de la botella que quieras servir y pulsa r.

Modo Libre

Mové el joystick hacia abajo y soltálo cuando quieras que corte el dispensado.

M1 (Memoria 1)

Si lo movés hacia abajo y soltás rápido, dispensa la medida que esté grabada.

Si en cambio mantenés el joystick hacia abajo, después de un segundo aparecerá la leyenda "Grabando" y deberás soltarlo cuando hayas llegado a la medida deseada. Esa medida quedará grabada para las próximas dispensaciones.

M2 (Memoria 2)

La modalidad es exactamente igual a la memoria 1 y sirve para tener 2 medidas pregrabadas.

ACLARACIÓN:

Las memorias se pueden programar tanto en la Botella Izquierda como en la Botella Derecha y la medida programada quedará seteada para ambas.

LIMPIEZA

Tras el dispensado de 6 botellas o cada 21 días como máximo, lo que suceda primero, es necesario que se realice una limpieza del equipo para garantizar el correcto funcionamiento y la higiene en los conductos.

Este proceso es muy sencillo

1. Rellená una botella vacía de vino con agua caliente, aproximadamente a 85°C. La misma no debe llegar a hervir.
2. Colocá la botella en una de las 2 posiciones disponibles y ajustála igual que cuando colocas una botella nueva con vino.
3. Con algún elemento con punta, como un tenedor de madera o plástico, introducido por el pico y remové los sedimentos que se pueden haber depositado en la punta, producto de los azúcares propios del vino.
4. Comenzá a dispensar con intervalos cortos, aproximadamente 10 dispensaciones hasta terminar la botella.
5. Retirar la botella de esa posición.
6. Repetir los pasos anteriores con la segunda posición.
7. Remover la rejilla. Lavar con agua y detergente. Secar y colocarla nuevamente en posición. ATENCIÓN! Tené en cuenta que cualquier líquido que caiga dentro de la cámara será recolectado por la rejilla.
8. Volvé a poner tus vinos preferidos y hace una pequeña dispensación para purgar el sistema y descartar el agua restante en el conducto.
9. Listo. Seguí disfrutando de la calidad que te da NEWINE.

LIMPIEZA

NOTA IMPORTANTE

En caso de que al cortar una dispensación quede goteando el pico debés hacer los siguientes pasos:

1. Realizá pequeñas dispensaciones a fin de liberar cualquier sedimento que pueda haber sido succionado de la botella.
2. Si el problema persiste realizá el método de limpieza tal como se describe anteriormente.

PRECAUCIÓN

SI LA MÁQUINA VA A ESTAR SIN ACTIVIDAD POR PERÍODOS MAYORES A LOS 21 DÍAS, PREVIAMENTE REALIZÁ EL PROCESO DE LIMPIEZA. LUEGO DESENCUFALA Y POR ÚLTIMO LIMPIÁ EL INTERIOR DE LA MISMA ENTRE ABIERTA COMO CUALQUIER HELADERA.

TUBO DE GAS

El tubo de gas de tu MINI ya viene colocado para usarlo.

En el manómetro vas a ver que con el uso la presión va a ir bajando.

Cuando esté próximo a la última línea antes del 0 (aproximadamente en 10 Bar) tenés unas 4 botellas más para dispensar.

Es normal que si todavía queda carga en el tubo, te resulte difícil desenroscarlo (estará muy duro) hasta que se libere la presión del sistema

Cuando la tengas gira el tubo en sentido contrario a las agujas del reloj hasta desenroscarlo por completo y lo puedas sacar hacia arriba.

De la misma forma cuando estés colocando un tubo cargado, irá enroscando suavemente hasta que levante presión el sistema.

Luego de eso hay que girarlo una vuelta más aproximadamente, en la cual tendrás que hacer una fuerza mayor.

Coloca el nuevo y enroscalo hasta que haga tope.

Verás que la aguja del manómetro marcará la presión del tubo nuevo.

Tené en cuenta que si bien el manómetro tiene su escala hasta 300 Bar la presión máxima de carga es de 80 Bar para un tubo lleno.

Nunca intentes recargarlo, calentarlo, desarmarlo ni perforarlo.

Siempre seguí todas las instrucciones que están impresas en el tubo. Es 100% reciclable, siempre su relleno debe ser realizado por personal experto.



NEWINE



newine.com.ar



[newinedispenser](https://www.facebook.com/newinedispenser)



[newine_ar](https://www.instagram.com/newine_ar)